



# ESTIMACIONES AGRÍCOLAS

Informe Semanal | 29 de Agosto de 2019



Ministerio de Agricultura,  
Ganadería y Pesca  
Presidencia de la Nación

## INFORME SEMANAL al 29 de Agosto 2019

- ✓ Panorama Agroclimático
  - Precipitaciones
  - Temperaturas
  - Estado de las reservas hídricas
- ✓ Evolución de los cultivos al 29/08/19
  - Cosecha Fina, Campaña 2019/20 (Trigo)
  - Cosecha Gruesa, Campaña 2019/20 (Girasol, Maíz)
  - Cosecha Gruesa, Campaña 2018/19 (Algodón, Maíz, Sorgo)
- ✓ Mapa de delegaciones
- ✓ Avance de la cosecha de algodón.
- ✓ Avance de la cosecha de maíz.
- ✓ Avance de la cosecha de sorgo.
- ✓ Área sembrada de Granos y Algodón, 2008/2009 - 2017/2018
- ✓ Volúmenes de producción de Granos y Algodón, 2008/2009 - 2017/2018
- ✓ Producción de cultivos en la República Argentina, 2017/2018
- ✓ Humedad del suelo y aspecto del cultivo (maíz)
- ✓ Humedad del suelo y aspecto del cultivo (trigo)

*Si desea alguna aclaración respecto a la información presentada en este reporte, puede comunicarse con el 011-4349-2758 o vía e-mail a: [direstiagri@magyp.gob.ar](mailto:direstiagri@magyp.gob.ar)*

### ENCUESTA DE SATISFACCIÓN:

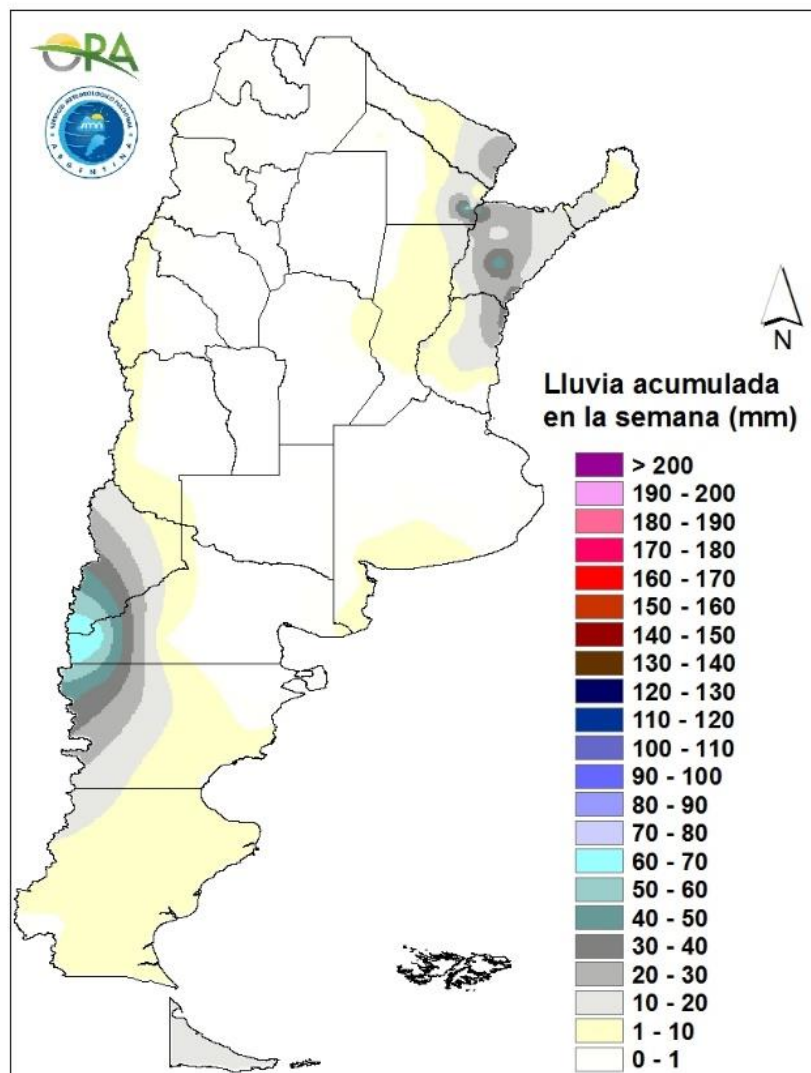
Si desea contribuir al mejoramiento continuo del contenido y formato del informe semanal, le solicitamos responder el cuestionario dirigiéndose al siguiente link:

<http://cuestionarios.agroindustria.gob.ar/index.php/758416?newtest=Y&lang=es>



## PRECIPITACIONES

Se registraron escasas precipitaciones durante la semana, principalmente en la zona cordillerana de Patagonia y NEA. Se destacan los acumulados de Bariloche (68mm) en Río Negro, Esquel (38mm) en Chubut y Rio Grande (15mm) en Tierra del Fuego. En tanto, las precipitaciones del NEA y norte de Entre Ríos, se destacan los registros de Resistencia (59mm) en Chaco, Mercedes (48mm) y Corrientes (48mm) en Corrientes, Concordia (32mm) en Entre Ríos y Formosa (31mm).

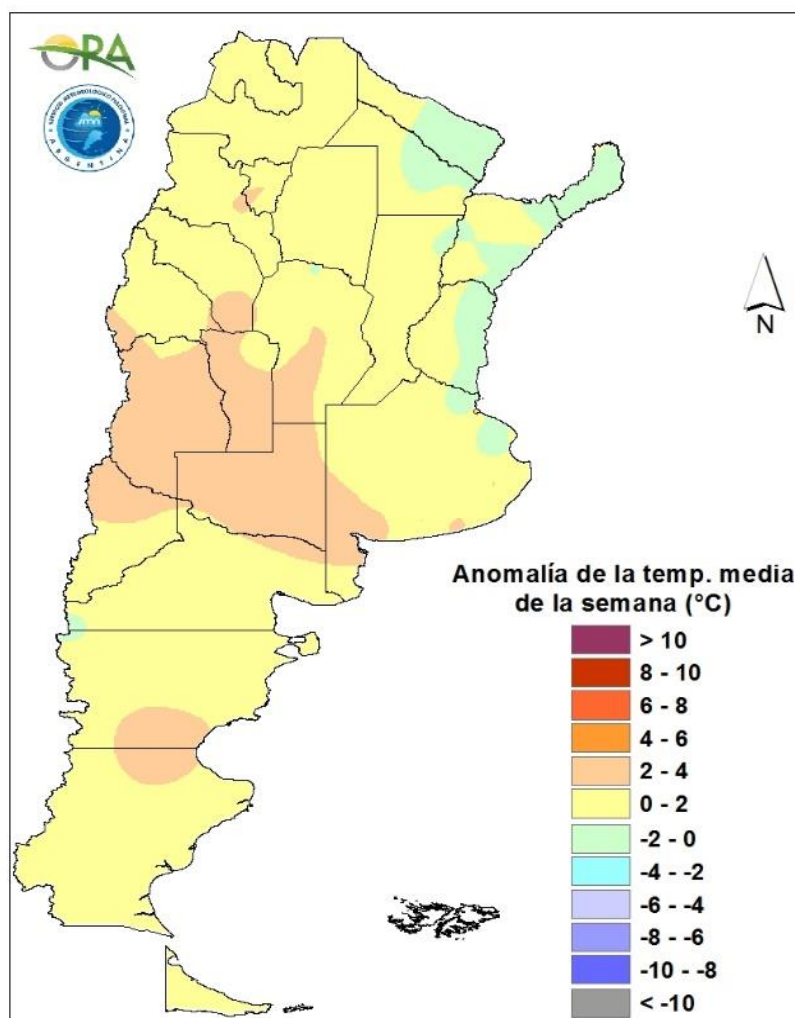


Precipitaciones acumuladas en la semana

No se prevén grandes acumulados durante la semana en todo el país. Entre miércoles y viernes se esperan precipitaciones en la zona cordillerana de Patagonia, desde Neuquén hasta Santa Cruz. Además, con el avance del sistema frontal, entre jueves y el próximo lunes, las lluvias se darán en Buenos Aires, Entre Ríos, Santa Fe y el NEA.

## TEMPERATURAS

Las temperaturas medias de la semana se encontraron en el rango normal a levemente sobre lo normal. Principalmente en la zona central, incluyendo Mendoza, con un registro de 2°C por sobre su valor medio, Rio Cuarto en Córdoba (2,4°C sobre lo normal). Aun a pesar de estos valores sobre lo normal, se dio ocurrencia de heladas y heladas agronómicas en algunas zonas del país como Tilisarao en San Luis (-4°C), Miramar EEA Balcarce (-2,8°C), Coronel Suarez (-0,9 °C) en Buenos Aires, Córdoba (-2,1°C) y San Juan (-1,5°C) por nombrar algunos.

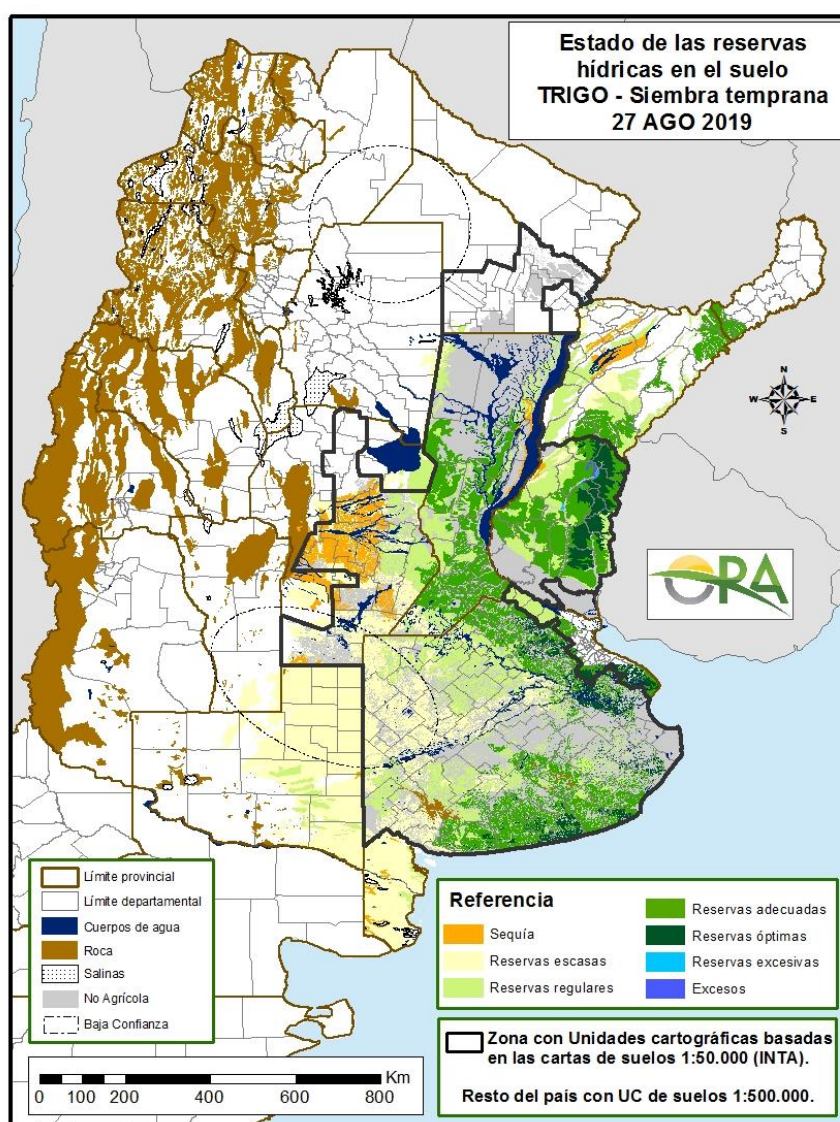


Anomalia de la temperatura media de la semana

Se prevén temperaturas medias normales a levemente sobre lo normal, en toda la zona norte y centro del país, mientras que la zona sur, se esperan temperaturas por debajo de lo normal. Entre miércoles y jueves se mantendrán temperaturas altas en la zona central y norte. Luego, a partir del ingreso de un sistema frontal desde Patagonia y su posterior desplazamiento, las temperaturas comenzarán a descender entre viernes y martes próximo en todo el país. Durante este período con posibilidad de heladas y heladas agronómicas en La Pampa, San Luis y gran parte de la provincia de Buenos Aires.

## ESTADO DE LAS RESERVAS HÍDRICAS

Los mapas corresponden a la estimación de contenido de agua en el primer metro de suelo para lotes con trigo de siembra temprana. Valores locales de reservas pueden consultarse en [http://www.ora.gob.ar/camp\\_actual\\_reservas.php](http://www.ora.gob.ar/camp_actual_reservas.php). Las escasas precipitaciones en La Pampa y centro y este de Córdoba, además de algunas zonas del oeste y sur de Buenos Aires, hacen que las reservas que se encuentran en dichos lugares estén entre regulares a escasa, con algunas zonas marcadas por sequía, principalmente en el centro de Córdoba y que no mejorarían durante la semana, dado la previsión de lluvias. La mayor parte de Buenos Aires, Santa Fe, Entre Ríos y Corrientes, mantienen reservas adecuadas a óptimas y no se prevén cambios importantes durante la próxima semana.



Mapa de reservas hídricas hecho a partir de datos meteorológicos del SMN y del INTA e información de suelos del INTA

## EVOLUCIÓN DE LOS CULTIVOS AL 29/08/2019

### COSECHA FINA – CAMPAÑA 2019/2020

#### TRIGO

##### Buenos Aires

Semana caracterizada por la ausencia de lluvias y temperaturas medias por encima de lo normal, determinan una humedad regular en la capa superficial principalmente en la zona centro oeste de la provincia.

En delegación Bahía Blanca si bien se dieron algunas precipitaciones en los partidos del sur, las mismas fueron casi imperceptibles por lo que la condición hídrica de los perfiles ya empieza a ser crítica necesitando de buenos registros pluviométricos a la brevedad. La generalidad de los lotes se encuentra transitando estadios vegetativos hasta macollaje, sin avances significativos respecto a la semana pasada debido a la condición hídrica imperante.

Si bien el estado de los cultivos de invierno en las delegaciones Bolívar y Lincoln, en general es bueno, esto se debe a la influencia de las napas y a que las plantas aún no han crecido lo suficiente. Se necesitan al menos 20 mm para recargar la capa superficial de los suelos. Si tenemos en cuenta solamente la última lluvia importante que fue a mediados de junio ya hace más de dos meses, podríamos suponer un déficit hídrico manifiesto en plantas, pero eso no se ve debido a la influencia de las napas que se mantienen relativamente altas y mantienen la humedad en las partes bajas de los lotes y a que la cantidad anual de milímetros registrados hasta el mes de agosto, en general es muy parecida al promedio histórico.

En la zona de Bragado también se observa un incipiente desecamiento de los primeros centímetros de la superficie de los suelos, debido a la falta de precipitaciones de al menos un mes. A pesar de esto, los cultivos no manifiestan falta de humedad debido a la baja evapotranspiración que presentan los canopeos por su reducida superficie foliar. El estado fenológico preponderante es pleno macollaje. En general el estado sanitario de los cultivos es muy bueno. Se están realizando labores de fertilización nitrogenada, tanto en forma sólida (urea) como líquida (UAN o fertilizantes similares).

En la zona de la delegación General Madariaga, los trigos presentan una condición buena a muy buena, atravesando etapas vegetativas desde aparición de primeras hojas hasta pleno macollaje, según el ciclo de los trigos. Continúan los monitoreos por mancha y roya sin necesidad de control. Las reservas de agua útil en el suelo siguen disminuyendo debido a la falta de precipitaciones en el último mes, especialmente en los partidos del oeste de la delegación, aunque esta situación aún no ha afectado el estado del cultivo.

El estado general de los cultivos de invierno en los partidos de la delegación Junín es mayormente bueno o muy bueno. Si bien la humedad superficial es escasa, aún se mantienen reservas hídricas adecuadas en el perfil, por lo que han podido continuar su desarrollo sin que se manifiesten síntomas de deficiencia hídrica. A pesar de esto último, en la zona se espera que se cumpla con el pronóstico de precipitaciones para esta semana de manera que se pueda avanzar con las labores de fertilización nitrogenada, las cuales demandan agua en superficie para que su resultado sea eficiente. Se han reportado lotes con presencia de roya de la hoja y roya estriada, en estadios del cultivo más tempranos que lo normal. Sin embargo no se están realizando aplicaciones de fungicidas de manera masiva, sino que el control químico se ha realizado en lotes puntuales. Continúan y se intensifican los monitoreos para evitar el escape de estas enfermedades, y su incidencia negativa en la productividad del cultivo.



En jurisdicción de la delegación La Plata, los lotes en su gran mayoría se encuentran en pleno macollaje, con 3 a 5 macollos por planta, incluso algunos lotes más adelantados, sembrados temprano, comienzan a encañar. No se reporta presencia de enfermedades de hoja ni ataques de plagas como pulgón. La humedad del perfil del suelo se encuentra en óptimas condiciones y hay expectativas de muy buenos rendimientos.

Por la falta de lluvias y humedad superficial, no se están realizando las refertilizaciones en la zona de las delegaciones Pehuajó y 25 de Mayo. Se necesitan mínimamente 20 mm para tener continuidad de humedad en el perfil para que los fertilizantes se incorporen correctamente. Tanto el trigo como la cebada, están en pleno macollaje, tienen escaso desarrollo vegetativo pero en general no presentan síntomas de estrés. La excepción es el SO de Trenque Lauquen, que recibió menores lluvias en el otoño provocando la peor sequía invernal desde 1994, en este caso se informa detención de crecimiento y estrés hídrico. No hay pérdida de superficie, pero se necesitan lluvias inmediatas, máxime después de los últimos días de calor con máximas de 26° C y fuerte viento norte, que incrementaron el déficit. En general sin enfermedades, salvo algunos lotes con mancha amarilla y leve daño por heladas.

En la zona de Pergamino, el cultivo sigue presentando un buen estado general, atravesando etapas de macollaje. Los lotes están respondiendo bien a las refertilizaciones nitrogenadas.

En Salliqueló, si bien la disponibilidad de agua al inicio de la campaña era óptima/adecuada, la falta de precipitaciones durante el mes de julio y agosto han generado un ambiente de déficit hídrico en los primeros centímetros del suelo en los partidos de Adolfo Alsina y Guaminí. La situación en los restantes partidos de la delegación es levemente mejor. En algunos lotes se observan plantas con pequeñas zonas de tejido necrótico en la parte superior de las hojas, debido a las heladas producidas en los últimos meses. Sin embargo, esta situación no impactaría en forma negativa, debido a que los cultivos de trigo y cebada, en etapas tempranas de su desarrollo (vegetativo 2 hojas-macollaje) son tolerantes a temperaturas menores a 0°C. Con respecto a la presencia de enfermedades, no se observan niveles altos de severidad, sin embargo, es importante realizar los monitoreos correspondientes en especial en aquellos lotes con cultivos de fina como antecesor., haciendo hincapié en los partidos de Adolfo Alsina y Guaminí que fueron los que recibieron menores temperaturas.

En la zona de Tandil, el perfil del suelo tiene condiciones hídricas de adecuada a regular, visibilizándose déficit hídrico en los primeros centímetros de suelo. Las lluvias de esta madrugada no trajeron la mejora esperada. La ausencia de precipitaciones de días anteriores y las bajas temperaturas, han ralentizado el crecimiento de los cultivos cuyos estados fenológicos se encuentran entre emergencia y macollaje, de acuerdo con la fecha de siembra. Por otra parte, las fertilizaciones realizadas aún no reflejan su efecto y se ha frenado esta labor a la espera de una mejora en los contenidos de humedad del suelo. El estado sanitario, en general, es bueno, si bien se registró otro foco de roya amarilla en una variedad de trigo susceptible en la localidad de Miramar, y algo de mancha en red y escaldadura en cebada.

Durante la semana que concluye, se produjeron algunas precipitaciones en la delegación Tres Arroyos, que redujeron la sequía que había en la zona. Las bajas temperaturas reinantes hace días, también han aumentado, con lo cual, los cultivos, que estaban tan atrasados, se recuperan rápidamente.

## Córdoba

En el área de la delegación Laboulaye, sigue sin ocurrir precipitaciones, lo que podría condicionar el normal crecimiento y desarrollo del cultivo. La falta de agua ha marchitado hojas basales, se nota la menor turgencia en hojas y el menor vigor en los cultivos y por ende su aspecto ya



deja de ser muy bueno. Los trigales que salen de macollaje y comienzan encañazón no cubren el surco por completo. Además hay alarmas por aparición de enfermedades foliares, las cuales demandan monitoreos más frecuentes.

En la delegación Marcos Juárez, el cultivo se encuentra en etapa de macollaje (3 a 4 macollos/planta). Los ciclos cortos también, aunque más retrasados y cerrando surco. El estado de los lotes en general es muy bueno, con particularidades por problemas de calidad de suelo, compactación, o sectores que en algún momento se encharcaron. Se reporta presencia de roya y de mancha amarilla pero son pocos los controles realizados al momento. Se observa con frecuencia clorosis en las hojas por el efecto de las heladas con presencia de una necrosis por presencia de mancha amarilla o roya. Esto se da de manera aleatoria. En la zona norte (Cintra), se reporta presencia de pulgón en algunos lotes, los cuales se están tratando. La humedad en superficie es escasa, hay que tener en cuenta que las últimas lluvias fueron a principio junio, la napa se encuentra en los 2 metros, por lo que es necesaria la ocurrencia de lluvias.

El crecimiento del cultivo en la zona de Río Cuarto, está algo retrasado por falta de lluvias y si bien aún no está en situación de sequía o principio de sequía, son necesarias lluvias para el normal desarrollo del cultivo el cual está terminando de macollar. Hasta el momento no hay problemas de enfermedades foliares.

En todos los departamentos de la delegación San Francisco, el estado general es bueno a muy bueno. La mínima superficie que se evalúa como regular se debe al efecto leve a moderado de plagas (pulgón verde y amarillo) en Totoral y Río Primero, y enfermedades (mancha amarilla y royas) en la totalidad de los departamentos. Las escasas precipitaciones registradas durante el mes de agosto (menores a 6 mm), generaron contenidos de humedad del suelo de regulares a principios de sequía. De continuar estas condiciones desfavorables, el trigo podría ver afectada la cantidad de macollos desarrollados y por ende el número de espigas por planta.

En la delegación Villa María, el cultivo se encuentra en etapa de crecimiento, en general en macollaje, salvo los trigos sembrados en última instancia, que se encuentran un poco más retrasados. En general la condición del cultivo se considera muy buena a excelente, a pesar que la falta de precipitaciones comienza a impactar en el normal desempeño del cultivo. Con respecto a enfermedades, hay lotes con incidencia de mancha amarilla y roya. Además se han detectado lotes con presencia de pulgones (verde y amarillo), pero en general la incidencia es baja a moderada.

## Entre Ríos

En la zona de la delegación Paraná, el cultivo continúa desarrollándose en buen estado general. Se han producido lluvias beneficiosas durante el pasado domingo 25, mejorando la reserva hídrica del perfil edáfico. Los lotes, que en su mayoría se encuentran en macollaje y algunos empezando la etapa de encañazón, se observan con buen stand de plantas y buen estado sanitario. Se detectó, en lotes puntuales, la presencia de roya anaranjada, recomendándose incrementar los monitoreos. Las tareas de control de malezas y fertilización se desarrollan normalmente.

En la delegación Rosario del Tala, los lotes tempranos de ciclos largos se encuentran en inicio de encañado (1º nudo), en tanto que la mayoría transcurre la etapa de macollaje. Se está refertilizando con nitrógeno, los últimos lotes sembrados más tarde. En cuanto al estado sanitario, se reportan, en algunos lotes y en cultivares susceptibles, mancha amarilla, roya amarilla y anaranjada, realizándose controles preventivos. En general las condiciones de los lotes implantados, por el momento es buena a muy buena.



## La Pampa

En la delegación General Pico, durante la semana no se registraron precipitaciones. Con respecto a las temperaturas absolutas, los valores máximos no superaron los 26.5 °C y no se produjeron heladas. Los registros de humedad relativa ambiente superaron el 60% hasta llegar a valores máximos del 95%. Al día lunes 26/8 el porcentaje de agua útil del perfil edáfico oscilaba entre el 20 y 40% (Balance de agua del suelo FAUBA-SMN). Si bien estos últimos valores indican escasez de agua en el perfil, el estado general del cultivo continúa siendo calificado como bueno a muy bueno debido a la reserva de agua que hay en el perfil, con excepción de lotes aislados donde la escasez de humedad se manifiesta en el color de las hojas de las plantas. La mayor parte de los lotes se encuentran en la etapa fenológica de macollaje.

En la zona de la delegación Santa Rosa, se están necesitando precipitaciones para el normal desarrollo de este cultivo, que comienza a manifestar signos de estrés hídrico. Los estados vegetativos van de emergencia, principio de macollaje y macollaje.

## Santa Fe

En la zona de la delegación Avellaneda, los lotes evolucionan normalmente, hallándose los más adelantados en principio de floración. Se están registrando ataques de roya amarilla en muchos sectores, controlándose con aplicaciones de fungicidas. Se han efectuado tareas de fertilización en la mayoría de las zonas, con el cultivo en macollaje.

En la delegación Cañada de Gómez, el cultivo se encuentra en muy buenas condiciones. Las reservas hídricas son muy buenas en profundidad, no así en la superficie. Los grupos de madurez cortos se encuentran en macollaje y los lotes sembrados más temprano, grupos intermedios y largos, se encuentran comenzando a encañar. Se están realizando aplicaciones de fungicidas para el control de enfermedades, principalmente roya anaranjada y amarilla y mancha amarilla. No se registran problemas de plagas.

En la delegación Casilda, al igual que en el resto de la provincia, se ha registrado un abrupto ascenso de las temperaturas medias y se mantiene un elevado porcentaje de humedad ambiental, dando como consecuencia una condición altamente predisponente para el avance de enfermedades foliares que han aumentado en su incidencia y nivel de severidad. Se realizan aplicaciones con fungicidas para su control y prevención. En cuadros implantados con variedades susceptibles se descuenta la necesidad de una segunda aplicación cercana al estado de hoja bandera. Los lotes más avanzados finalizan la etapa de macollaje, con una muy adecuada producción de macollos y actualmente con altura de plantas cercanas a los veinte centímetros. El resto del área, especialmente los planteos sembrados en julio, vienen obviamente más retrasados en su evolución, emitiendo el tercer macollo, aunque igualmente con buenas perspectivas de desarrollo. La humedad superficial comienza a descender y baja el nivel de las napas en tanto se suceden los días sin lluvias, aunque por el momento no se observan síntomas de clorosis asociados a déficit hídrico salvo en zonas puntuales.

Los lotes de trigo de la zona de la delegación Rafaela, presentan una buena evolución, favorecidos por las condiciones de humedad de los suelos. Los cultivos en su mayoría transitan la etapa de macollaje. Se reportan daños leves por heladas. Se completaron las tareas de fertilización y en lo referente al estado sanitario, se verifican algunos lotes con presencia de roya y mancha amarilla.

En la zona de Venado Tuerto, la mayor parte de los trigos se encuentran en la etapa de macollaje, mientras que los sembrados muy temprano ya están en inicio de encañazón, con muy buen desarrollo y buen aspecto. Es muy variable la incidencia de enfermedades, con lugares donde se observan pústulas de roya anaranjada y roya amarilla en algunas variedades. Se están haciendo

de forma muy parcial los tratamientos fúngicos correspondientes. Respecto a la humedad de suelo, se observa que es regular en los primeros centímetros y a los 10 cm para abajo es adecuada.

### San Luis

Los trigos bajo riego se encuentran de buenos a muy buenos, mientras que los que se realizaron en secano están regulares, principalmente por la falta de precipitaciones.

### Chaco

En la zona de influencia de la delegación Charata el cultivo continúa su crecimiento a pre floración en muy buenas condiciones generales. Durante la semana se registraron precipitaciones hacia la zona este con fenómenos de granizo pero sin daños importantes. Estas lluvias resultan importantes para restablecer la humedad en los primeros centímetros del suelo y asegurar adecuadas condiciones fisiológicas hacia su etapa reproductiva.

El cultivo de trigo en el ámbito de la delegación Roque Sáenz Peña continúa su desarrollo en etapas de macollaje a encañazón e incluso principio de floración hacia lo zona este de la delegación, con condiciones de humedad de buenas a muy buenas.

### Santiago del Estero

El cultivo sigue con muy buen desarrollo, pero teniendo en cuenta que la mayor parte en poco tiempo va a iniciar la floración, sería determinante para el futuro rendimiento la concreción de lluvias. Los lotes más avanzados (10-12%) están entrando en floración.

### NOA

En las provincias de Salta y Jujuy, el cultivo continúa avanzando en sus etapas reproductivas haciéndose sentir las altas temperaturas que van apurando el desarrollo de los cultivos de secano, como es característico de esta época. Con mejor evolución se encuentran los que tienen posibilidad de riego, sea por aspersión o inundación, para los cuales se esperan mejores rindes.

En las provincias de Tucumán y Catamarca, sigue sin llover y con un aumento importante de la temperatura. En los suelos agrícolas, los contenidos de humedad son de principio de sequía, según el caso. Algunos lotes de trigo ya están entrando en floración. Desaparecieron los problemas de enfermedades fúngicas en hojas, principalmente la roya amarilla, debido a que las condiciones predisponentes desaparecieron y se realizaron algunos controles, pero aparecieron pulgones con cierta intensidad.

## COSECHA GRUESA – CAMPAÑA 2019/2020

### GIRASOL

#### Chaco

En Chaco, la delegación de Charata ha avanzado las tareas de siembra a buen ritmo. Los porcentajes de superficie sembrada registrados en la última semana fueron del 54%. Al sudeste, si bien se registraron precipitaciones con granizo, las mismas no afectaron el cultivo aunque retrasaron las labores de siembra. En Roque S. Peña, el avance de siembra es próxima al 65% de la intención. Las tareas de implantación se están llevando a cabo de manera satisfactoria con buen a muy buen crecimiento y desarrollo en etapas vegetativas tempranas.



## Santa Fe

En la región norte de la provincia de Santa Fe, se esperan superficies de siembra menores a la campaña anterior. En general, la siembra avanza a buen ritmo y las condiciones climáticas son las esperadas. En la delegación de Rafaela, las buenas condiciones de humedad del suelo favorecieron el trabajo de siembra y los avances fueron mayores al norte de la jurisdicción.

## Santiago del Estero

En los últimos 60 días no se registraron precipitaciones en Quimilí. Se observa humedad del suelo por debajo de la esperada lo que demora la siembra de girasol. Sólo se ha podido avanzar satisfactoriamente en suelos con humedad aceptable. El avance de siembra estimado es del 8-12%. Se esperan precipitaciones para no disminuir la superficie a sembrar.

## MAIZ

En la delegación Rosario del Tala, algunos productores aislados iniciaron la siembra de los primeros lotes con maíces precoces, no superando el 1% de la intención de siembra. El resto está a la espera de que mejoren las condiciones de piso o la humedad en la cama de siembra.

Continúa a buen ritmo la siembra del maíz de primera en la zona de la delegación Avellaneda, registrándose, a la fecha, un avance del 12% de la estimación de superficie.

## COSECHA GRUESA – CAMPAÑA 2018/2019

### ALGODÓN

Se ha dado por finalizada la cosecha, habiéndose recolectado los últimos lotes en la zona de la delegación Villa María, y en la provincia de Santiago del Estero, en la zona de la delegación Quimilí.

## MAÍZ

### Buenos Aires

En la delegación Lincoln, sólo quedan algunos maíces de segunda por cosechar. El clima no permite el secado para llegar a la humedad de recibo en grano. Los rindes promedio son buenos en general, aunque se esperaba un poco más debido a que no hubo déficit hídrico en el período crítico del cultivo. La calidad en general es buena y el rinde promedio de la delegación es de, aproximadamente, 104,5 qq/ha.

En el sudeste bonaerense, la cosecha se encuentra casi finalizada, quedando algunos lotes dispersos por cosechar.

### Córdoba

Está prácticamente finalizada la cosecha de los maíces tardíos en la delegación San Francisco. En esta zona, éstos representan entre el 60% y 70% de la superficie total.

## La Pampa

Las condiciones de ausencia de lluvias permitieron concluir con los trabajos de cosecha de los cultivos tardíos y de segunda en la delegación General Pico. Sólo quedan lotes aislados que están siendo o van a ser pastoreados en pie. El rango de rendimiento de mayor frecuencia de la última etapa de los trabajos de cosecha se ubicó entre 65 y 80 qq/ha, en lotes de media y alta tecnología. Estos valores permitieron sostener el rendimiento promedio total, cuyo valor estimado sería de 90 qq/ha, un valor calificado como récord histórico en la región y que posibilita estimar un volumen de producción significativamente superior al registrado en la campaña anterior.

En la zona de la delegación Santa Rosa, avanzó la cosecha de los maíces sembrados de fines de noviembre a mediados de diciembre completándose un 91% del cultivo. Se estima que para fines de este mes se puede llegar a finalizar la campaña si el clima lo permite. Los rindes de los sembrados tardíos hasta ahora son más que satisfactorios con bajos que alcanzaron picos de 90-100 qq/ha y lomadas de 20-30 qq/ha dando un promedio de 55-70 qq/ha. Estos resultados son en los departamentos Catriló y Atreucó. En el resto, zona sur principalmente, los rendimientos van de 20 a 45 qq/ha.

## Santa Fe

En la delegación Avellaneda, continúa lentamente la cosecha de los últimos lotes del maíz tardío donde acompañan las condiciones de suelo y a medida que baja la humedad del grano, que en algunos sectores, aún es muy elevada. Finalizó la trilla en el departamento San Javier. La calidad es regular a buena.

La cosecha se encuentra prácticamente finalizada en la delegación Cañada de Gómez, con algunos pocos lotes en pie.

## San Luis

Se da por finalizada la recolección del maíz con rendimientos muy dispares, debido a la gran variabilidad con que ocurrieron las precipitaciones en el periodo del cultivo. El promedio se ubica en 54 qq/ha.

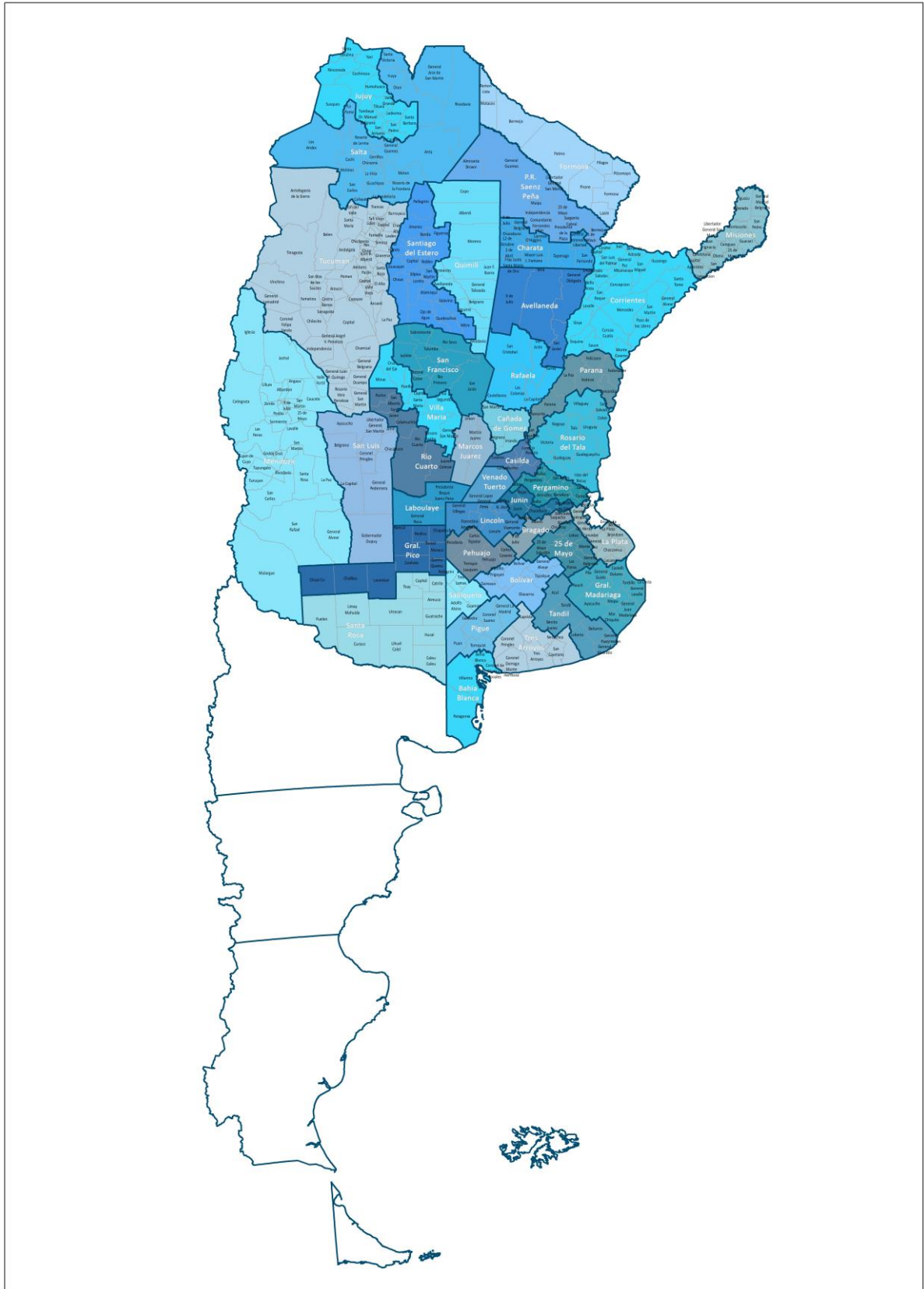
## Chaco

La cosecha del cultivo en el ámbito de la delegación Roque Sáenz Peña continua su avance con buenas condiciones climáticas pero con algunas complicaciones por falta de piso. El rendimiento promedio es del orden de los 50 qq/ha, con extremos que van de los 35 a los 70 qq/ha. También prosiguió en la delegación Charata alcanzándose un rinde promedio de 56 qq/ha.

## SORGO

Con la cosecha de los últimos lotes en las delegaciones Salliqueló y Lincoln, en la provincia de Buenos Aires y en la de Chaco, se da por finalizada en todo el país alcanzándose un rinde promedio de 46,5 qq/ha.

## MAPA DE DELEGACIONES



## AVANCE DE LA COSECHA DE ALGODÓN

CAMPAÑA: 2018/2019 (\*)

DELEGACIÓN	ÁREA SEMBRADA Hectáreas	25/07	01/08	08/08	15/08	22/08	29/08	
		%	%	%	%	%	%	
Río Cuarto	600	100	100	100	100	100	100	
Villa María	350	80	80	80	85	90	100	
CÓRDOBA	950	93	93	93	94	96	100	
CORRIENTES	250	100	100	100	100	100	100	
Charata	110.123	100	100	100	100	100	100	
Presidencia Roque Sáenz Peña	47.484	100	100	100	100	100	100	
CHACO	157.607	100	100	100	100	100	100	
ENTRE RÍOS	1.100	100	100	100	100	100	100	
FORMOSA	8.000	100	100	100	100	100	100	
SALTA	10.492	100	100	100	100	100	100	
SAN LUIS	6.500	75	81	100	100	100	100	
SANTA FE	74.200	100	100	100	100	100	100	
Quimilí	120.000	79	82	85	89	92	100	
Santiago del Estero	62.000	100	100	100	100	100	100	
SANTIAGO DEL ESTERO	182.000	88	89	91	94	95	100	
TOTAL PAIS	18/19	441.099	94	95	96	97	98	100
	17/18	327.465	99	100	100	100	100	100

(\*) Cifras Provisorias

## AVANCE DE LA COSECHA DE MAÍZ

CAMPAÑA: 2018/2019 (\*)

DELEGACIÓN	ÁREA SEMBRADA	25/07	01/08	08/08	15/08	22/08	29/08	
		Hectáreas	%	%	%	%	%	
Bahía Blanca	18.124	70	99	100	100	100	100	
Bolívar	150.000	87	100	100	100	100	100	
Bragado	184.200	90	100	100	100	100	100	
General Madariaga	107.300	93	100	100	100	100	100	
Junín	166.400	99	99	99	100	100	100	
La Plata	36.400	98	100	100	100	100	100	
Lincoln	317.500	99	99	99	99	99	100	
Pehuajó	347.600	100	100	100	100	100	100	
Pergamino	168.360	100	100	100	100	100	100	
Pigüé	120.000	71	100	100	100	100	100	
Salliqueló	155.000	99	99	100	100	100	100	
Tandil	250.000	58	67	79	84	87	97	
Tres Arroyos	215.000		7	35	51	77	89	
25 de Mayo	172.500	98	98	98	98	100	100	
BUENOS AIRES	18/19	2.408.384	83	88	92	94	96	99
	17/18	2.452.881	82	88	93	94	96	99
Laboulaye	430.000	95	98	100	100	100	100	
Marcos Juárez	400.000	97	99	100	100	100	100	
Río Cuarto	843.000	71	86	95	97	100	100	
San Francisco	760.000	89	90	95	96	96	97	
Villa María	450.000	96	97	100	100	100	100	
CÓRDOBA	18/19	2.883.000	87	92	97	98	99	99
	17/18	2.804.452	96	97	99	100	100	100
Paraná	131.000	100	100	100	100	100	100	
Rosario del Tala	300.000	100	100	100	100	100	100	
ENTRE RÍOS	18/19	431.000	100	100	100	100	100	100
	17/18	415.000	100	100	100	100	100	100
General Pico	350.000	92	95	96	97	99	100	
Santa Rosa	140.000	46	52	62	73	83	91	
LA PAMPA	18/19	490.000	83	87	89	92	96	98
	17/18	458.400	84	86	88	94	95	96
Avellaneda	87.000	51	52	66	71	86	97	
Cañada de Gómez	235.000	84	87	93	96	98	99	
Casilda	111.000	94	94	96	98	100	100	
Rafaela	280.000	93	93	98	100	100	100	
Venado Tuerto	210.000	100	100	100	100	100	100	
SANTA FE	18/19	923.000	91	92	95	97	99	99,6
	17/18	1.074.413	93	96	97	97	99	100
CATAMARCA	20.000	52	85	100	100	100	100	
CORRIENTES	10.000	100	100	100	100	100	100	
CHARATA	120.000	20	32	53	65	75	90	
PRESIDENCIA ROQUE SÁENZ PEÑA	154.200	16	27	42	63	75	83	
FORMOSA	69.000	100	100	100	100	100	100	
JUJUY	5.240	70	100	100	100	100	100	
MISIONES	28.710	100	100	100	100	100	100	
SALTA	275.000	61	100	100	100	100	100	
SAN LUIS	390.000	80	83	93	95	99	100	
SANTIAGO DEL ESTERO	145.000	70	78	85	92	95	96	
QUIMILÍ	600.000	78	89	90	94	97	100	
TUCUMÁN	91.000	58	83	100	100	100	100	
TOTAL PAÍS	18/19	9.043.534	82	89	93	95	97	99
	17/18	9.139.766	90	94	96	98	99	100

(\*) Cifras Provisorias

## AVANCE DE LA COSECHA DE SORGO GRANIFERO

CAMPAÑA: 2018/2019 (\*)

DELEGACIÓN	ÁREA SEMBRADA	25/07	01/08	08/08	15/08	22/08	29/08	
		Hectáreas	%	%	%	%	%	
Bahía Blanca	5.060							
Bolívar	0							
Bragado	5.000	95	100	100	100	100	100	
General Madariaga	0							
Junín	6.200	100	100	100	100	100	100	
La Plata	8.800	95	97	100	100	100	100	
Lincoln	15.700	98	99	99	99	99	100	
Pehuajó	2.650	100	100	100	100	100	100	
Pergamino	8.295	100	100	100	100	100	100	
Pigüé	7.000	60	60	60	64	80	100	
Salliqueló	32.200	99	99	100	100	100	100	
Tandil	6.000							
Tres Arroyos	0							
25 de Mayo	5.700	95	100	100	100	100	100	
BUENOS AIRES	18/19	102.605	95	96	96	97	98	100
	17/18	162.350	99	100	100	100	100	100
Laboulaye	2.600	100	100	100	100	100	100	
Marcos Juárez	5.835	100	100	100	100	100	100	
Río Cuarto	4.300	100	100	100	100	100	100	
San Francisco	21.142	100	100	100	100	100	100	
Villa María	10.200	95	100	100	100	100	100	
CÓRDOBA	18/19	44.077	99	100	100	100	100	100
	17/18	42.150	100	100	100	100	100	100
Paraná	45.800	100	100	100	100	100	100	
Rosario del Tala	39.000	100	100	100	100	100	100	
ENTRE RÍOS	18/19	84.800	100	100	100	100	100	100
	17/18	101.000	100	100	100	100	100	100
General Pico	3.200	100	100	100	100	100	100	
Santa Rosa	44.450	100	100	100	100	100	100	
LA PAMPA	18/19	47.650	100	100	100	100	100	100
	17/18	48.900	100	100	100	100	100	100
Avellaneda	37.500	87	87	90	100	100	100	
Cañada de Gómez	7.400	100	100	100	100	100	100	
Casilda	4.700	100	100	100	100	100	100	
Rafaela	36.131	100	100	100	100	100	100	
Venado Tuerto	900	100	100	100	100	100	100	
SANTA FE	18/19	86.631	98	98	98	100	100	100
	17/18	104.030	84	90	93	93	98	100
CATAMARCA	200	100	100	100	100	100	100	
CORRIENTES	4.800	100	100	100	100	100	100	
CHARATA	26.000	34	41	63	90	96	100	
PRESIDENCIA ROQUE SÁENZ PEÑA	12.495	22	42	59	78	94	100	
FORMOSA	16.000	80	81	85	90	100	100	
JUJUY	0							
MISIONES	0							
SALTA	0							
SAN LUIS	12.050	100	100	100	100	100	100	
SANTIAGO DEL ESTERO	31.200	100	100	100	100	100	100	
QUIMILÍ	52.000	80	88	100	100	100	100	
TUCUMÁN	4.500	100	100	100	100	100	100	
TOTAL PAÍS	18/19	525.008	90	92	95	98	99	100
	17/18	640.620	96	98	99	99	100	100

(\*) Cifras Provisorias

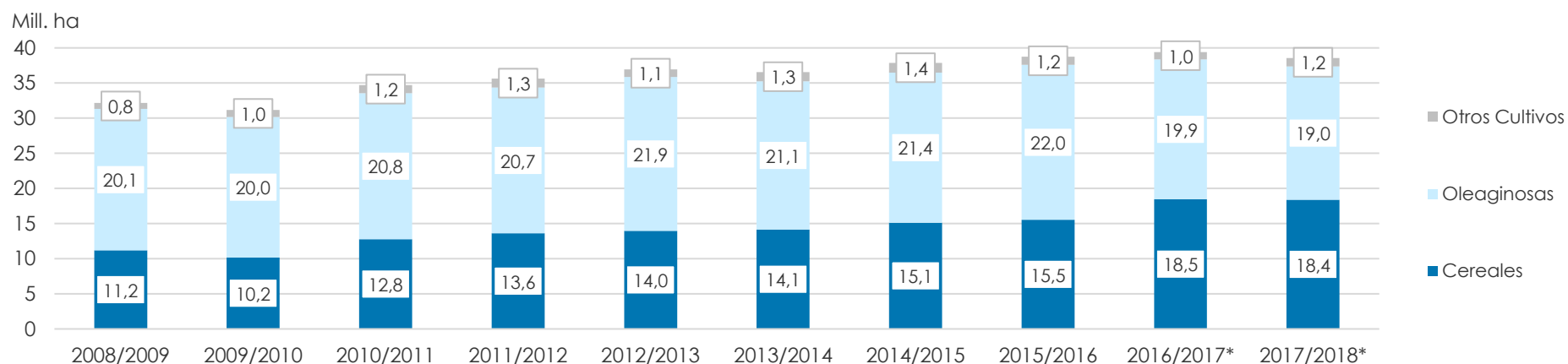


## ÁREA SEMBRADA DE GRANOS Y ALGODÓN DE LA REPÚBLICA ARGENTINA EN Ha

CAMPAÑAS 2008/2009- 2017/2018 (\*)

CULTIVOS	2008/2009	2009/2010	2010/2011	2011/2012	2012/2013	2013/2014	2014/2015	2015/2016	2016/2017*	2017/2018*
ALPISTE	11.000	11.000	17.000	14.000	14.000	28.000	26.000	19.000	32.000	15.000
ARROZ	205.000	220.000	258.000	237.000	233.000	243.000	239.000	215.000	206.000	202.000
AVENA	1.055.000	917.000	1.133.000	1.057.000	1.224.000	1.460.000	1.340.000	1.329.000	1.350.000	1.151.000
CEBADA	627.000	588.000	804.000	1.229.000	1.876.000	1.339.000	1.082.000	1.517.000	980.000	1.020.000
CENTENO	203.000	152.000	159.000	156.000	163.000	310.000	319.000	332.000	307.000	326.000
MAIZ	3.498.000	3.668.600	4.560.000	5.000.000	6.100.000	6.100.000	6.000.000	6.900.000	8.480.000	9.140.000
MIJO	26.000	33.000	37.000	42.000	31.000	16.000	11.000	11.000	7.000	6.380
SORGO GRANIFERO	830.000	1.032.200	1.232.000	1.250.000	1.160.000	1.000.000	840.000	850.000	728.000	640.000
TRIGO	4.732.000	3.552.000	4.577.000	4.629.000	3.160.000	3.650.000	5.260.000	4.370.000	6.360.000	5.930.000
Subtotal Cereales	11.187.000	10.173.800	12.777.000	13.614.000	13.961.000	14.146.000	15.117.000	15.543.000	18.450.000	18.389.880
CARTAMO	100.000	74.000	92.000	171.000	119.000	9.000	44.000	80.000	26.000	35.000
COLZA	42.000	12.000	13.000	30.000	93.000	72.000	56.000	37.000	25.000	18.000
GIRASOL	1.967.000	1.542.900	1.756.000	1.851.000	1.660.000	1.300.000	1.465.000	1.435.000	1.860.000	1.703.000
LINO	17.000	38.500	26.000	17.000	15.000	18.000	15.000	17.000	13.000	12.000
SOJA	18.000.000	18.343.000	18.885.000	18.670.000	20.000.000	19.700.000	19.790.000	20.479.000	18.000.000	17.200.000
Subtotal Oleaginosas	20.126.000	20.010.400	20.772.000	20.739.000	21.887.000	21.099.000	21.370.000	22.048.000	19.924.000	18.968.000
ALGODON	299.000	489.600	627.000	622.000	411.000	552.000	525.000	406.000	253.000	327.000
MANI	264.000	222.000	264.000	307.000	418.000	412.000	424.000	370.000	364.000	452.000
POROTO	279.000	268.000	273.000	338.000	277.000	352.000	438.000	377.000	424.000	418.000
Subtotal Otros Cultivos	842.000	979.600	1.164.000	1.267.000	1.106.000	1.316.000	1.387.000	1.153.000	1.041.000	1.197.000
<b>TOTAL</b>	<b>32.155.000</b>	<b>31.163.800</b>	<b>34.713.000</b>	<b>35.620.000</b>	<b>36.954.000</b>	<b>36.561.000</b>	<b>37.874.000</b>	<b>38.744.000</b>	<b>39.415.000</b>	<b>38.595.380</b>

(\*) Cifras Provisorias

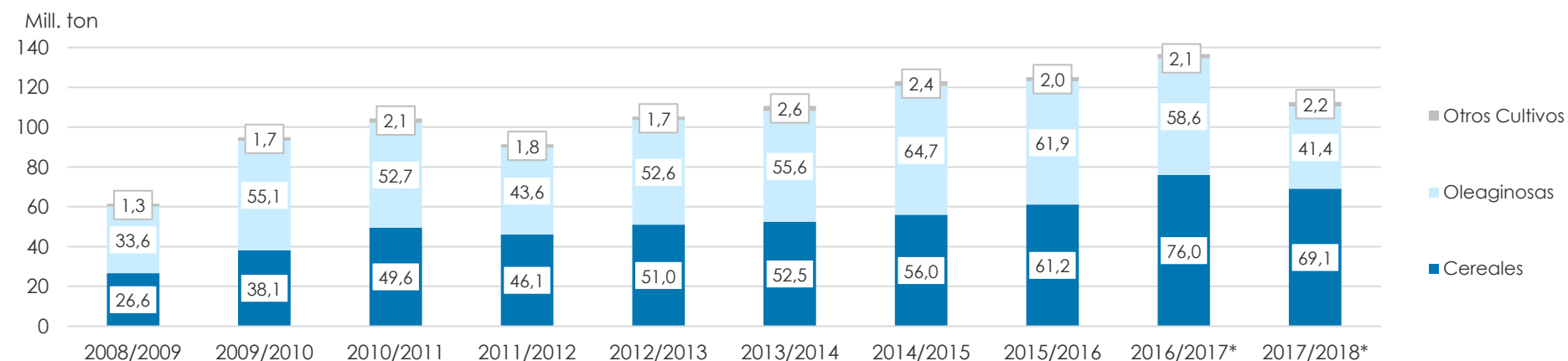


## VOLÚMENES DE PRODUCCIÓN DE GRANOS Y ALGODÓN en TON

CAMPAÑAS 2008/2009- 2017/2018 (\*)

CULTIVOS	2008/2009	2009/2010	2010/2011	2011/2012	2012/2013	2013/2014	2014/2015	2015/2016	2016/2017*	2017/2018*
ALPISTE	10.000	9.800	27.000	23.000	18.000	53.000	32.000	29.000	44.000	22.000
ARROZ	1.335.000	1.240.000	1.747.000	1.568.000	1.560.000	1.580.000	1.560.000	1.400.000	1.330.000	1.368.000
AVENA	290.000	182.000	660.000	415.000	496.000	445.000	525.000	553.000	785.000	492.000
CEBADA	1.690.000	1.370.000	2.980.000	4.100.000	5.170.000	4.720.000	2.920.000	4.950.000	3.300.000	3.740.000
CENTENO	34.000	25.100	44.000	43.000	40.000	52.000	97.000	61.000	79.000	87.000
MAIZ	13.121.000	22.680.000	23.800.000	21.200.000	32.100.000	33.000.000	33.800.000	39.800.000	49.500.000	43.460.000
MIJO	9.000	9.000	8.000	18.000	10.000	3.000	10.000	10.000	5.000	2.200
SORGO GRANIFERO	1.752.000	3.630.000	4.440.000	4.250.000	3.600.000	3.470.000	3.100.000	3.050.000	2.530.000	1.550.000
TRIGO	8.373.000	9.000.000	15.900.000	14.500.000	8.000.000	9.200.000	13.930.000	11.300.000	18.390.000	18.500.000
Subtotal Cereales	26.614.000	38.145.900	49.606.000	46.117.000	50.994.000	52.523.000	55.974.000	61.153.000	75.963.000	69.061.200
CARTAMO	87.000	44.000	56.000	108.000	50.000	3.000	29.000	52.000	18.000	28.000
COLZA	61.000	17.000	23.000	51.000	128.000	112.000	105.000	67.000	50.000	35.000
GIRASOL	2.450.000	2.320.000	3.669.000	3.340.000	3.100.000	2.060.000	3.160.000	3.000.000	3.550.000	3.530.000
LINO	19.000	52.000	32.000	21.000	17.000	20.000	17.000	20.000	17.000	14.000
SOJA	31.000.000	52.680.000	48.900.000	40.100.000	49.300.000	53.400.000	61.400.000	58.800.000	55.000.000	37.780.000
Subtotal Oleaginosas	33.617.000	55.113.000	52.680.000	43.620.000	52.595.000	55.595.000	64.711.000	61.939.000	58.635.000	41.387.000
ALGODON	389.000	760.000	1.038.000	709.000	543.000	1.019.000	795.000	670.000	616.000	814.000
MANI	605.000	611.000	701.000	686.000	1.026.000	1.170.000	1.000.000	1.000.000	1.080.000	921.000
POROTO	313.000	338.000	334.000	361.000	95.700	430.000	600.000	370.000	414.000	473.000
Subtotal Otros Cultivos	1.307.000	1.709.000	2.073.000	1.756.000	1.664.700	2.619.000	2.395.000	2.040.000	2.110.000	2.208.000
<b>TOTAL</b>	<b>61.538.000</b>	<b>94.967.900</b>	<b>104.359.000</b>	<b>91.493.000</b>	<b>105.253.700</b>	<b>110.737.000</b>	<b>123.080.000</b>	<b>125.132.000</b>	<b>136.708.000</b>	<b>112.816.200</b>

(\*) Cifras Provisorias



**PRODUCCIÓN DE CULTIVOS EN LA REPÚBLICA ARGENTINA**  
**CAMPAÑA 2017/2018 (\*)**

CULTIVOS	ÁREA SEMBRADA	ÁREA NO COSECHADA	ÁREA COSECHADA	%	RENDIMIENTO	PRODUCCIÓN
	Miles ha (1)	Miles ha	Miles ha (2)		qq/ha (3)	Miles ton (2)*(3)/10
ALPISTE	15	0	15	99	15	22
ARROZ	202	4	198	98	69	1.368
AVENA	1.151	933	218	19	23	492
CEBADA	1.020	84	936	92	40	3.740
CENTENO	326	280	46	14	19	87
MAÍZ	9.140	2.000	7.140	78	61	43.460
MIJO	6	5	1	19	13	2
SORGO GRANIFERO	640	207	433	68	36	1.550
TRIGO	5.930	108	5.822	98	32	18.500
Subtotal Cereales	18.430	3.621	14.769	80	-	69.061
CÁRTAMO	35	0	35	100	8	28
COLZA	18	0	18	100	19	35
GIRASOL	1.703	26	1.677	98	21	3.530
LINO	12	0	12	100	11	14
SOJA	17.200	900	16.300	95	23	37.780
Subtotal Oleaginosas	18.969	926	18.042	95	-	41.387
ALGODÓN	327	8	319	98	25	814
MANÍ	452	8	444	98	21	921
POROTOS	418	2	416	100	11	473
<b>TOTAL PAÍS</b>	<b>38.595</b>	<b>4.565</b>	<b>34.030</b>	<b>88</b>	<b>-</b>	<b>112.815</b>

(\*) Cifras Provisorias

## HUMEDAD Y ESTADO DE LOS CULTIVOS

Desde el 23/08/19 al 29/08/19

PROVINCIA	DELEGACIÓN	Estadio Fenológico					MAÍZ Estado General				Humedad
		E	C	F	L	M	MB	B	R	M	
BUENOS AIRES	BAHÍA BLANCA	-	-	-	-	-	-	-	-	-	-
	BOLÍVAR	-	-	-	-	-	-	-	-	-	-
	BRAGADO	-	-	-	-	-	-	-	-	-	-
	GENERAL MADARIAGA	-	-	-	-	-	-	-	-	-	-
	JUNÍN	-	-	-	-	-	-	-	-	-	-
	LA PLATA	-	-	-	-	-	-	-	-	-	-
	LINCOLN	-	-	-	-	-	-	-	-	-	-
	PEHUAJÓ	-	-	-	-	-	-	-	-	-	-
	PERGAMINO	-	-	-	-	-	-	-	-	-	-
	PIGÜÉ	-	-	-	-	-	-	-	-	-	-
	SALLIQUELÓ	-	-	-	-	-	-	-	-	-	-
	TANDIL	-	-	-	-	100	-	100	-	-	A
	TRES ARROYOS	-	-	-	-	100	-	75	23	2	A
	25 DE MAYO	-	-	-	-	-	-	-	-	-	-
CÓRDOBA	LABOULAYE	-	-	-	-	-	-	-	-	-	-
	MARCOS JUÁREZ	-	-	-	-	-	-	-	-	-	-
	RÍO CUARTO	-	-	-	-	-	-	-	-	-	-
	SAN FRANCISCO	-	-	-	-	100	20	80	-	-	A
	VILLA MARÍA	-	-	-	-	-	-	-	-	-	-
ENTRE RÍOS	PARANÁ	-	-	-	-	-	-	-	-	-	-
	ROSARIO DEL TALA	-	-	-	-	-	-	-	-	-	-
LA PAMPA	GENERAL PICO	-	-	-	-	-	-	-	-	-	-
	SANTA ROSA	-	-	-	-	100	3	63	24	11	R
SANTA FE	AVELLANEDA	-	-	-	-	100	-	48	29	23	A
	CAÑADA de GÓMEZ	-	-	-	-	100	44	34	22	-	A
	CASILDA	-	-	-	-	-	-	-	-	-	-
	RAFAELA	-	-	-	-	-	-	-	-	-	-
	VENADO TUERTO	-	-	-	-	-	-	-	-	-	-
CATAMARCA	CATAMARCA	-	-	-	-	-	-	-	-	-	-
CORRIENTES	CORRIENTES	-	-	-	-	-	-	-	-	-	-
CHACO	CHARATA	-	-	-	-	100	13	41	25	21	A
	ROQUE SÁENZ PEÑA	-	-	-	-	100	28	51	21	-	A
FORMOSA	FORMOSA	-	-	-	-	-	-	-	-	-	-
JUJUY	JUJUY	-	-	-	-	-	-	-	-	-	-
MISIONES	POSADAS	-	-	-	-	-	-	-	-	-	-
SALTA	SALTA	-	-	-	-	-	-	-	-	-	-
SAN LUIS	SAN LUIS	-	-	-	-	-	-	-	-	-	-
SANTIAGO DEL ESTERO	SANTIAGO DEL ESTERO	-	-	-	-	100	-	100	-	-	A/R
	QUIMILÍ	-	-	-	-	-	-	-	-	-	-
TUCUMÁN	TUCUMÁN	-	-	-	-	-	-	-	-	-	-

Las cifras expresan porcentaje de la superficie del área sembrada.

Estado general: MB: Muy Bueno, B: Bueno, R: Regular, M: Malo.

Humedad: A: Adecuada, R: Regular, E: Exceso, I: Inundación, PS: Principio de Sequía, S: Sequía.

Estadio Fenológico: E: Emergencia; C: Crecimiento; F: Floración; L: Llenado; M: Madurez

(\*) La sumatoria puede ser inferior a 100, correspondiendo la diferencia a siembras aún sin emerger.

## HUMEDAD Y ESTADO DE LOS CULTIVOS

Desde el 23/08/19 al 29/08/19

PROVINCIA	DELEGACIÓN	TRIGO (Pan)									Humedad
		Estadio Fenológico					Estado General				
		E	C	F	L	M	MB	B	R	M	
BUENOS AIRES	BAHÍA BLANCA	-	100	-	-	-	-	100	-	-	A/R
	BOLÍVAR	-	100	-	-	-	-	100	-	-	A/R
	BRAGADO	-	100	-	-	-	-	100	-	-	A
	GENERAL MADARIAGA	-	100	-	-	-	-	100	-	-	A
	JUNÍN	-	100	-	-	-	18	82	-	-	A/R
	LA PLATA	-	100	-	-	-	100	-	-	-	E/A
	LINCOLN	-	100	-	-	-	-	100	-	-	A
	PEHUAJÓ	-	100	-	-	-	100	-	-	-	A/R
	PERGAMINO	-	100	-	-	-	-	100	-	-	A
	PIGÜÉ	25	75	-	-	-	-	75	20	5	A/R
	SALLIQUELÓ	30	70	-	-	-	-	82	18	-	A/R
	TANDIL	-	100	-	-	-	-	97	3	-	A/R
	TRES ARROYOS	-	100	-	-	-	-	100	-	-	A/R
25 DE MAYO	2	98	-	-	-	76	24	-	-	A/R	
CÓRDOBA	LABOULAYE	-	100	-	-	-	-	60	35	5	R/PS
	MARCOS JUÁREZ	-	100	-	-	-	19	81	-	-	A/R
	RÍO CUARTO	-	100	-	-	-	-	100	-	-	A
	SAN FRANCISCO	-	100	-	-	-	8	90	2	-	R/PS
	VILLA MARÍA	-	100	-	-	-	-	100	-	-	A
ENTRE RÍOS	PARANÁ	-	100	-	-	-	-	100	-	-	A
	ROSARIO DEL TALA	-	100	-	-	-	-	100	-	-	A
LA PAMPA	GENERAL PICO	1	99	-	-	-	-	100	-	-	R/PS
	SANTA ROSA	25	75	-	-	-	-	90	10	-	R/PS
SANTA FE	AVELLANEDA	-	99	1	-	-	-	88	12	-	A/R
	CAÑADA de GÓMEZ	-	100	-	-	-	40	40	20	-	A
	CASILDA	-	100	-	-	-	25	75	-	-	A/R
	RAFAELA	-	100	-	-	-	-	100	-	-	A
	VENADO TUERTO	-	100	-	-	-	-	100	-	-	A/R
CATAMARCA	CATAMARCA	-	65	35	-	-	-	100	-	-	PS
CORRIENTES	CORRIENTES	-	100	-	-	-	-	100	-	-	A/S
CHACO	CHARATA	-	98	2	-	-	40	60	-	-	A
	ROQUE SÁENZ PEÑA	-	99	1	-	-	-	85	15	-	A
FORMOSA	FORMOSA	-	-	-	-	-	-	-	-	-	-
JUJUY	JUJUY	-	50	40	10	-	-	100	-	-	A
MISIONES	POSADAS	-	-	-	-	-	-	-	-	-	-
SALTA	SALTA	-	85	15	-	-	-	92	8	-	A/R
SAN LUIS	SAN LUIS	-	100	-	-	-	-	100	-	-	A/R
SANTIAGO DEL ESTERO	SANTIAGO DEL ESTERO	-	60	40	-	-	-	100	-	-	A/R
	QUIMILÍ	-	90	10	-	-	-	100	-	-	A/R
TUCUMÁN	TUCUMÁN	-	68	32	-	-	-	100	-	-	PS

Las cifras expresan porcentaje de la superficie del área sembrada.

Estado general: MB: Muy Bueno, B: Bueno, R: Regular, M:Malo.

Humedad: A: Adecuada, R: Regular, E: Exceso, I : Inundación, PS: Principio de Sequía, S: Sequía.

Estadio Fenológico: E: Emergencia; C:Crecimiento; F: Floración; L: Llenado; M: Madurez

(\*) La sumatoria puede ser inferior a 100, correspondiendo la diferencia a siembras aún sin emerger.